

PECYN RECRIWTIO

Cadeirydd yr ymddiriedolwyr

Tachwedd 2019

EICH CAIS

Diolch yn fawr iawn am eich diddordeb yn y swydd hon. Ar y tudalennau canlynol, byddwch yn dod o hyd i wybodaeth ynglŷn â'r swydd Cadeirydd yn Age Cymru, ynghyd â manylion y broses ddethol i'ch cynorthwyo chi i gwblhau a theilwra'ch cais.

Er mwyn gwneud cais, dylech gyflwyno:

- CV diweddar sy'n dangos eich hanes gyrfa llawn - argymhellwn i chi gyfyngu hwn i dair tudalen;
- Datganiad ategol yn egluro pam fod gennych ddiddordeb yn y rôl hon gan fanylu sut ydych yn ymgeisydd da ar gyfer y swydd hon a sut ydych chi'n cyflawni'r fanyleb person - argymhellwn i chi gyfyngu hwn i ddwy dudalen;
- Y ffurflen fonitro cydraddoldebau, nid yw hon yn hanfodol, ond gofynnir amdani at ddibenion monitro yn unol â'n hymrwymiad i gydraddoldeb ac amrywiaeth.

Noder y gellir ystyried ceisiadau os yw'r holl ddogfennaeth wedi'u cwblhau yn unig.

Anfonwch eich cais, yn ddelfrydol ar ffurf MS Word drwy e-bost at:

victoria.lloyd@agecymru.org.uk

Rhaid i geisiadau ein cyrraedd erbyn 6 Ionawr 2020

Cofiwch gysylltu â mi os hoffech gael trafodaeth anffurfiol ynglŷn â'r rôl / sefydliad neu os oes gennych unrhyw gwestiynau eraill i'ch helpu chi i benderfynu i wneud cais ai peidio. Gallwch gysylltu â mi ar 029 2043 1555. Yn ogystal, gallaf drefnu i chi gael sgwrs â'n Cyn-gadeirydd, Dr Malcolm Fisk.

Edrychaf ymlaen at glywed gennych.

Cofion cynnes

Victoria Lloyd
Prif Weithredwr

CYNNWYS

Croeso	4
Ynglŷn ag Age Cymru	5
Y bwrdd	8
Ein tîm	9
Swydd ddisgrifiad	10
Manyleb person	11
Prif delerau ac amodau	12
Dyddiadau allweddol	12
Cod Ymddygiad i Ymddiriedolwyr	13
Ffurflen Fonitro Cydraddoldeb ac Amrywiaeth Recriwtio	15

CROESO

Diolch am ystyried y cyfle cyffrous hwn yn Age Cymru.

Mae ein Bwrdd yn falch o ddweud mai ni yw'r elusen flaenllaw i bobl hŷn yng Nghymru sydd â gwerthoedd cryf a gwir ymdeimlad o bwrpas. Nid yw ein gwaith yn Age Cymru erioed wedi bod cyn bwysiced mewn cymdeithas sy'n heneiddio; cymerwch olwg ar ein gwefan i ddysgu sut mae'r sefydliad a'n tîm gwych o staff yn ysgogi effaith ar gyfer pobl hŷn ledled Cymru.

Rydym yn chwilio am Gadeirydd newydd a fydd yn adeiladu ar lwyddiannau ein Cyn-gadeiryddion yn cynnwys, Malcolm Fisk, Meirion Hughes a Bernadette Fuge.

Bydd ein Cadeirydd newydd yn ymuno â'r sefydliad mewn cyfnod cyffrous wrth i'r sefydliad weithio gyda phartneriaid yng Nghymru a ledled y DU i ddatblygu strategaeth gyfrannol, gan sicrhau ein bod yn gweithio gyda'n gilydd yn effeithiol er budd pobl hŷn.

Er hynny, mae'r tirlun strategol allanol yn newid ac yn dod yn fwy heriol. Mae cyllid a chyllidebau ar gyfer prosiectau a meysydd cymorth wedi'u lleihau, felly mae angen i ni feddwl yn ofalus ynglŷn â sut ydym yn creu effeithiolrwydd heb gyfaddawdu ansawdd.

Bydd angen i ni barhau i sicrhau bod ein hymateb yn gyfeiriedig, ar sail tystiolaeth a chyfrifol. Bydd ein Cadeirydd newydd yn helpu'r Bwrdd a thîm y staff i lywio llwybr sy'n cyflwyno heriau a chyfleoedd newydd.

Er nad ydym yn dymuno bod yn rhagnodol ynglŷn â chefnidir proffesiynol ein Cadeirydd newydd; eich angerdd, cymhelliad ac egni ynghyd â'ch ymroddiad i faterion pobl hŷn sydd o'r diddordeb mwyaf i ni. Bydd eich sgiliau arwain wedi'u mireinio'n dda ac ni fydd llawer yn llwyddo i'ch llethu. Byddwch yn gallu manteisio ar y sgiliau a'r ymroddiad yr ydym eisoes wedi'u harddangos ac yn helpu i sicrhau ein bod mewn sefyllfa dda i barhau â'n gwaith hanfodol.

Cenhadaeth Age Cymru yw creu Cymru sy'n ystyriol o oed. Mae eich swydd fel ein Cadeirydd newydd yn hanfodol i'n gallu i barhau â'r nod hwnnw; bydd hwn yn brofiad gwerth chweil, ac ar adegau efallai bydd yn gwneud i chi deimlo'n wylaidd, ond ni fydd diflastod. Darllenwch ymlaen i ddysgu mwy ynglŷn â'r cyfle unigryw hwn ac edrychaf ymlaen yn fawr at gael eich cais i law.

YNGLŶN AG AGE CYMRU

Age Cymru yw'r elusen genedlaethol **flaenllaw** ar gyfer pobl hŷn yng Nghymru.

Rydym yn cyd-weithio â'n Partneriaid Age Cymru lleol i gyflawni newid cadarnhaol gyda phobl hŷn ac er eu budd.

Ein gweledigaeth yw Cymru sy'n ystyriol o oed a'n cenhadaeth yw creu'r Gymru honno sy'n ystyriol o oed.

Mae Age Cymru yn aelod o'r Grŵp Age UK. Mae Age Cymru ym mherchnogaeth lwyr dau is-gwmni - **Age Cymru Enterprises Limited** ac **Age Cymru Trading Limited**, y mae gan y ddau eu bwrdd cyfarwyddwyr eu hunain.

Agweddau Cyfreithiol

Mae Age Cymru yn gwmni elusennol cyfyngedig drwy warant ac yn gofrestredig yng Nghymru a Lloegr, felly mae ein hymddiriedolwyr yn ymddiriedolwyr elusen a chyfarwyddwyr cwmni.

(Rhif cofrestru'r elusen 1128436, Rhif Cofrestru'r Cwmni: 6837284).

Mae dibenion yr elusen, fel y'u nodwyd nhw yn ei hamcanion sydd wedi'u cynnwys yn yr Erthyglau Cymdeithasu, fel a ganlyn:

- Atal neu leddfu tlodi pobl hŷn
- Datblygu addysg
- Atal neu leddfu salwch, afiechyd neu ddiodef ymhlith pobl hŷn (boed hynny'n emosiynol, meddyliol a/neu gorfforol)
- Hyrwyddo cydraddoldeb ac amrywiaeth
- Hyrwyddo hawliau dynol pobl hŷn yn unol â'r Datganiad Cyffredinol o Hawliau Dynol
- Cynorthwyo pobl hŷn sydd mewn angen yn sgil salwch, anabledd, caledi ariannol neu anfantais
- Hyrwyddo hyfforddiant, celfyddydau a threftadaeth er budd pobl hŷn; a dibenion elusennol eraill er budd pobl hŷn yn ôl hawl yr Ymddiriedolwyr i benderfynu o bryd i'w gilydd.

Ein nodau ystyriol o oed

I greu Cymru sy'n ystyriol o oed, rydym wedi adnabod cyfres o nodau i adnabod y meysydd lle byddwn yn datblygu ein gwaith:

1. Hawliau a chymryd rhan

Mewn Cymru sy'n ystyriol o oed, mae gennym y wybodaeth a'r cymorth sydd ei angen arnom i deimlo'n hyderus i ddefnyddio ein hawliau a chymryd rhan ym mhob maes mewn cymdeithas.

2. Y Gymuned

Mae gennym berthnasoedd gwerth chweil a llawn pwrpas; y drafnidiaeth sydd ei hangen arnom i fynd o gwmpas a gallwn fyw heb rwystrau amgylcheddol neu gymdeithasol sy'n atal ein cynhwysiad.

3. Lles

Mae gennym fynediad at y gofal a'r gefnogaeth sydd ei hangen arnom er ein lles ac i heneiddio mor actif ag y gallwn.

4. Cynhwysiad ariannol

Mae gennym ddigon o arian i fodloni ein hanghenion a chael ansawdd bywyd da.

Ein Gwerthoedd

Mae ein gwerthoedd yn llywio ac arwain y ffordd y byddwn yn ceisio cyflawni ein nodau:

- Rydym yn ofalgar, ac yn rhoi pobl wrth galon ein gwaith.
- Rydym yn benderfynol, ac yn cymryd cyfrifoldeb am wneud gwahaniaeth cadarnhaol, ac yn ymfalchïo yn hynny.
- Rydym yn effeithiol, ac yn ymdrechu am y gorau
- Rydym yn grymuso, yn galluogi pobl, magu hyder a darparu cymorth ymarferol a
- Rydym yn gynhwysol, yn gweithio gyda'n gilydd ac yn cynnwys eraill.

Ein Strategaeth

Ein strategaeth yw creu'r amodau lle gall pobl hŷn fyw'n dda drwy

- Ddylanwadu - ymgyrchu dros y newidiadau sydd eu hangen i wella bywydau pobl hŷn.
- Hysbysu - cryfhau ein rôl fel y lle i fynd i bobl sydd angen cymorth gan ein bod yn darparu gwybodaeth a chynghor cywir, dibynadwy.
- Galluogi - creu'r amodau am wasanaethau cynaliadwy, boed hynny drwy weithio gyda'n partneriaid lleol i ddatblygu dulliau gweithredu cenedlaethol i ddarparu gwasanaeth, fel I&A neu godi arian i allu cyflawni prosiectau.

Ein blaenoriaethau

Rydym wedi trefnu ein cynllun yn ddwy adran

- 1) Beth fyddwn ni'n ei wneud i greu Cymru sy'n ystyriol o oed a
- 2) Sut fyddwn ni'n datblygu sefydliad cynaliadwy i gyflawni hyn.

Mae'r naill gyfuniad o gamau gweithredu cyn bwysiced â'r llall. Ni allwn ddarparu'n effeithiol i bobl hŷn oni bai ein bod yn cynhyrchu incwm, yn gwerthfawrogi ein staff a gwirfoddolwyr ac yn cynyddu proffil ein gwaith.

Ein gwaith: Gweithio i greu Cymru sy'n ystyriol o oed	Sut awn ati: Gyda sefydliad cryf a chynaliadwy
Byddwn yn <ul style="list-style-type: none">• cynyddu cyrhaeddiad ein gwasanaeth gwybodaeth a chyngor• cefnogi pobl hŷn i uchafu eu hincwm• ymgyrchu am welliannau i wasanaethau gofal yng Nghymru• cefnogi gwasanaethau diogelu ac eiriolaeth effeithiol• sicrhau bod pobl yn gwrandao ar leisiau pobl hŷn• cefnogi lles a darparu cyfleoedd am ymglymiad	Byddwn yn <ul style="list-style-type: none">• cynyddu ein hincwm• cynyddu proffil ein gwaith• gwerthfawrogi ein staff a gwirfoddolwyr - bod yn lle da i weithio• cefnogi ein partneriaethau• cynyddu ein cyfleoedd i wirfoddolwyr• gwella mesuriad, monitro a gwerthusiad o'n gwaith i sicrhau ein bod yn gwneud gwahaniaeth i bobl hŷn

Y BWRDD

Rôl

Rôl bwrdd yr ymddiriedolwyr yw sicrhau bod Age Cymru yn gweithredu i fodloni ei amcanion elusennol mor effeithiol â phosibl.

Mae'r bwrdd yn darparu arweinyddiaeth o ran cytuno ar gyfeiriad a nodau'r elusen, monitro perfformiad ac yn goruchwyllo rheolaeth effeithiol y sefydliad.

Cadeirydd Gwag

Dirprwy Gadeirydd Mr Keith Jones

Trysorydd Mr Lyn James

Mr Charles Carter

Ms Maria Coggins

Mr Stephen Findlay-Saunders

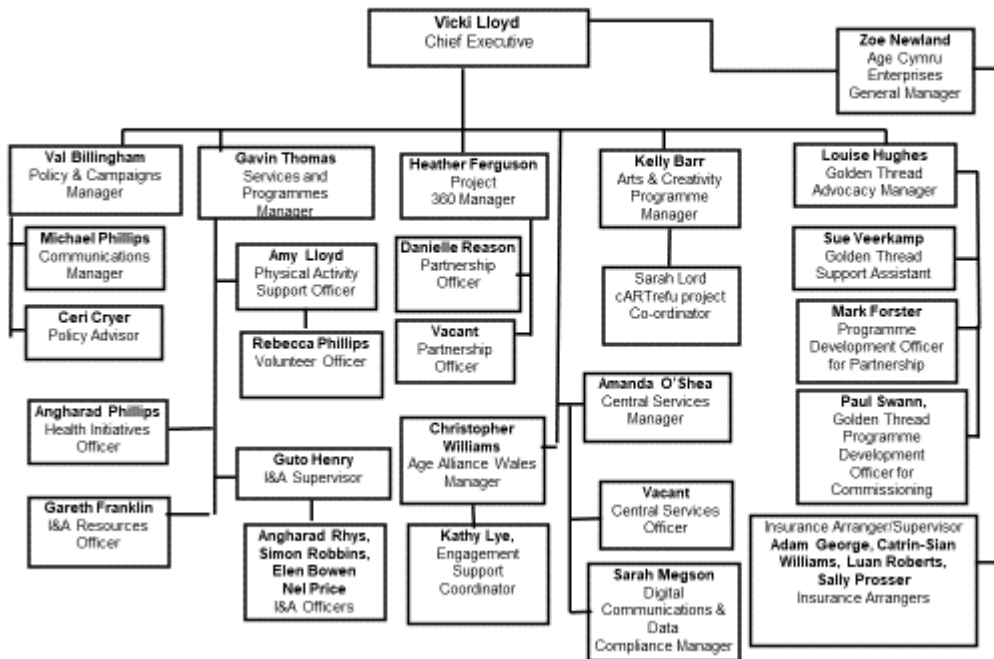
Mr Peter Hamilton

Ms Carys Henry

Ms Diane Hughes (i'w chadarnhau)

Mr Steve Milsom

EIN TÎM



SWYDD DDISGRIFIAD

Diben y rôl

Prif gyfrifoldeb y Cadeirydd yw hyrwyddo a hybu newid cadarnhaol ar y materion sy'n effeithio ar bobl hŷn, arwain y Bwrdd, a sicrhau ei fod yn cynnal gwerthoedd yr Elusen ac yn gweithredu'n effeithiol. Bydd y Cadeirydd yn sicrhau y bydd y Bwrdd yn gallu bodloni ei ddiben, darparu gweledigaeth a chyfeiriad, a chyflawni ei gyfrifoldebau cyfreithiol a rheoleiddiol yn llwyr.

Cyfrifoldebau allweddol

1. Arweinyddiaeth strategol

- Sicrhau bod y Bwrdd yn gweithredu o fewn ei amcanion elusennol, a darparu cyfeiriad strategol clir i'r Elusen
- Darparu arweinyddiaeth i'r Elusen a'i Fwrdd, gan sicrhau bod y Bwrdd yn gosod, hyrwyddo a chynnal gwerthoedd a chenhadaeth yr Elusen, a bod yr Elusen yn cyflawni'r effaith uchaf posibl i'w buddiolwyr
- Hyrwyddo llywodraethiant da i'r safonau uchaf, gan sicrhau cydymffurfiaeth â Chomisiwn yr Elusen a gofynion rheoleiddiol eraill a bydd yr Ymddiriedolwyr yn cyflawni eu dyletswyddau a chyfrifoldebau ar gyfer llywodraethiant yr Elusen.
- Sicrhau bod y Bwrdd yn adolygu'n rheolaidd risgiau sylweddol a chyfleoedd, ac yn bodloni ei hun bod y systemau mewn lle i uchafu cyfleoedd, a rheoli a lliniaru risgiau
- Sicrhau bod y Bwrdd yn cyflawni ei ddyletswyddau i sicrhau iechyd ariannol cadarn yr elusen, gyda systemau mewn lle i sicrhau atebolrwydd ariannol. Trwy'r Prif Weithredwr, sicrhau cynaliadwyedd ariannol a gweithredol tymor canolog a hirdymor
- Arwain yr Ymddiriedolwyr o ran monitro perfformiad rheolwyr
- Sicrhau bod gan Fwrdd yr Ymddiriedolwyr oruchwyliaeth ddigonol o'i is-gwmnïau

2. Effeithlonrwydd ac effeithiolrwydd

- Cadeirio cyfarfodydd y Bwrdd Ymddiriedolwyr yn effeithlon ac effeithiol, gan ddod ag amhleidioldeb a gwrthrychedd i'r broses o wneud penderfyniadau
- Galluogi ac annog cyfranogiad llawn gan bob aelod o'r Bwrdd i sicrhau'r ansawdd uchaf o ddadl a gwneud penderfyniadau wrth fabwysiadu a chynnal perthnasoedd adeiladol gyda'r Ymddiriedolwyr a rhyngddynt
- Gweithio'n agos â'r Prif Weithredwr i roi cyfeiriad i strategaeth arfaethedig i'w benderfynu gan y Bwrdd a sicrhau bod cyfarfodydd wedi'u cynllunio'n dda, yn ystyriol ac yn adlewyrchu cyfrifoldebau'r Ymddiriedolwyr
- Monitro bod y strategaeth sydd wedi'i phenderfynu gan y Bwrdd yn cael ei mewnosod.

3. Llywodraethiant

- Sicrhau bod y trefniadau llywodraethiant yn gweithio'n effeithiol i'r Elusen
- Cymryd rôl flaenllaw yng nghyfansoddiad y Bwrdd, gan sicrhau'r cydbwysedd cywir o sgiliau, profiad, amrywiaeth ac annibyniaeth sydd ei angen i lywodraethu'n effeithiol
- Goruchwyllo sefydliad a datblygiad yr Ymddiriedolwyr
- Gwerthuso perfformiad yr Ymddiriedolwyr a'r Bwrdd yn flynyddol.

4. Cysylltiadau Allanol

- Ymddwyn fel llysgennad dros yr achos a'r Elusen
- Ymgysylltu â phobl hŷn a'u cynrychiolaeth ledled Cymru
- Hyrwyddo sefydliad i gynulleidfa ehangach o noddwyr a buddiolwyr posibl

5. Perthnasoedd

- Sefydlu ac adeiladu perthynas weithio gryf, effeithiol ac adeiladol gyda'r Prif Weithredwr, gan sicrhau ei b/fod yn gyfrifol am gyflawni amcanion strategol cytunedig a darparu cymorth wrth barchu'r ffiniau sy'n bodoli rhwng y ddwy rôl
- Sicrhau cyswllt rheolaidd gyda'r Prif Weithredwr a datblygu a chynnal perthynas agored a chefnogol
- Cynnal adolygiad perfformiad a thâl blynyddol i'r Prif Weithredwr. Sicrhau bod gan y Prif Weithredwr y cyfle am ddatblygiad proffesiynol.
- Uchafu'r berthynas rhwng yr ymddiriedolwyr, staff a gwirfoddolwyr.

MANYLEB PERSON

Rhinweddau personol

- Arddangos empathi ac ymgysylltiad cryf â materion pobl hŷn
- Arddangos empathi ac ymroddiad cryf i ddiben, diwylliant a gwerthoedd Age Cymru
- Hyrwyddo hawliau pobl hŷn i ysbrydoli a chael mynediad at wasanaethau rhagorol
- Meistrolaeth bersonol i arwain sefydliad cenedlaethol arwyddocaol
- Arddangos galluedd rhyngbersonol a magu perthnasoedd, a bod yn gyfforddus mewn rôl lysgenhadol; sefydlu a chynnal ymddiriedaeth a chredadwyaeth
- Arddangos doethineb a diplomyddiaeth, gyda'r gallu i wrando ac ymgysylltu'n effeithiol
- Gallu mabwysiadu a hyrwyddo amgylchedd tîm cydweithredol
- Cydnabod a gwerthfawrogi gwahaniaethau ac amrywiaeth
- Arddangos dealltwriaeth gadarn o'r berthynas a ffiniau rhwng y Rôl Weithredol ac Anweithredol
- Gallu bod yn hyblyg ac addasadwy i gefnogi'r sefydliad i reoli newid mewn amgylchedd cymhleth sy'n rheoli newid, gyda sawl rhanddeiliad.
- Mae ganddo'r amser, argaeledd, hwb ac ymrwymiad i gyflawni cyfrifoldebau swydd y Cadeirydd yn effeithiol
- Bod yn hunanymwybodol, yn agored i adborth ac yn barod i ddatblygu.

Gwybodaeth a phrofiad

- Profiad o lywodraethiant, aelod neu'n Gadeirydd bwrdd neu gyffelyb, gyda gwybodaeth o arfer llywodraethiant da
- Profiad o arwain bwrdd, neu sefydliad, drwy newid yn llwyddiannus
- Profiad o gynrychiolaeth allanol, darparu cyflwyniadau a rheoli rhanddeiliaid
- Gwybodaeth a dealltwriaeth o faterion pobl hŷn yng Nghymru
- Profiad sylweddol o gadeirio cyfarfodydd a digwyddiadau
- Profiad uniongyrchol o newid strategol a chyfundrefnol

Sgiliau a galluoedd

- Sgiliau arwain cryf, gallu i gymell staff a gwirfoddolwyr a dod â phobl ynghyd
- Gwybodaeth a dealltwriaeth eang o'r sector a'r materion cyfredol sy'n effeithio arno
- Arbenigedd rheolaeth ariannol a dealltwriaeth eang o faterion cyllid elusen
- Dealltwriaeth dda o faterion llywodraethiant elusen.

PRIF DELERAU AC AMODAU

Cyflog:	Mae hon yn swydd wirfoddol.
Lleoliad:	Caerdydd (rhan fwyaf o'r amser, gyda pheth teithio yn y DU).
Tymor:	4 blynedd
Ymroddiad amser:	Oddeutu 18 diwrnod y flwyddyn yn cynnwys chwe chyfarfod Bwrdd. Mae'r Cadeirydd yn cynnal cyfarfodydd rheolaidd gyda'r Prif Weithredwr, ac yn cynrychioli'r Elusen mewn amrywiol ddigwyddiadau a chyfarfodydd, yn cynnwys cyfarfod Cadeiryddion Age UK eraill, Age Scotland ac Age NI.

DYDDIADAU ALLWEDDOL

- **6 Ionawr 2020:** Dyddiad cau ar gyfer ceisiadau
- **Wythnos yn dechrau 13 Ionawr 2020:** Cynhelir y cyfweiliadau yng Nghaerdydd
- **21 Ionawr 2020:** Mae ymddiriedolwyr Age Cymru yn cytuno ar y penodiad fel darpar gadeirydd
- **12 Mawrth 2020:** Mynychu cyfarfod y bwrdd fel darpar gadeirydd
- **26 Mawrth 2020:** Bwrdd Age UK yn cadarnhau penodiad

COD YMDDYGIAD I YMDDIRIEDOLWYR

Cyflwyniad

Mae gan holl ymddiriedolwyr yr elusen ddyletswyddau a chyfrifoldebau cyfreithiol. Mae'r rhai pwysicaf o'r rhain wedi'u crynhoi ym mhamffled Comisiwn yr Elusen 'The Essential Trustee: What you need to know' (CC3).

Nid yw'r Cod Ymarfer yn rhestr o ddyletswyddau cyfreithiol ymddiriedolwyr, er bod nifer o'r elfennau y cod yn seiliedig ar egwyddorion cyfreithiol. Mae'r ymddygiadau ac arferion yn y Cod hwn yn mynd y tu hwnt i ofynion y gyfraith mewn rhai agweddau, ond er hynny maent yn gwbl gyson â'r gyfraith.

Diben y cod

Gosod y safonau perthnasol a ddisgwylir gan ymddiriedolwyr Age Cymru er mwyn cynnal y safonau uchaf o gywirdeb a stiwardiaeth; sicrhau bod Age Cymru yn effeithiol, agored ac atebol; a sicrhau perthynas weithio dda gyda'r Prif Weithredwr a'r tîm rheoli.

Cyffredinol

1. Rhaid i ymddiriedolwyr ymddwyn gyda chywirdeb a'r callineb dyledus a dylent gymryd ac ystyried cyngor proffesiynol ynglŷn ag unrhyw beth nad oes gan yr ymddiriedolwyr arbenigedd ynddynt eu hunain.
2. Rhaid i ymddiriedolwr weinyddu Age Cymru a'i holl asedau er budd buddiolwyr cyfredol, posibl a'r dyfodol.
3. Dylai ymddiriedolwyr fod yn atebol i randdeiliaid Age Cymru, gan gynnwys y cyhoedd, am benderfyniadau'r Bwrdd, perfformiad y Bwrdd a pherfformiad Age Cymru.
4. Heblaw lle cafwyd awdurdodaeth gyfreithiol, ni ddylai ymddiriedolwyr, eu teuluoedd neu eu cyfeillion, elwa'n ariannol neu elwa fel arall o'r elusen. Yn ogystal, ni ddylai'r ymddiriedolwr geisio defnyddio ei statws fel ymddiriedolwr i ennill mantais cwsmeriaid o fewn Age Cymru.
5. Rhaid i hawliau treuliau fod yn unol â'r polisi perthnasol ac yn fanwl gywir a chyfrifol. Dylai'r Bwrdd sicrhau eu bod yn adolygu'n rheolaidd y polisiâu ysgrifenedig ynglŷn â hawlio treuliau gan ymddiriedolwyr.
6. Ni ddylai ymddiriedolwr roi ei hun dan unrhyw rwymedigaeth ariannol neu rwymedigaeth arall i sefydliadau allanol unigol a all ddylanwadu ef/hi o ran perfformio ei (d)dyletswyddau swyddogol.
7. Dylai ymddiriedolwyr ymddwyn mewn modd nad yw'n niweidio neu danseilio enw da Age Cymru neu ei staff yn unigol neu fel sefydliad, ac ni ddylai gymryd rhan mewn unrhyw weithgaredd sy'n gwrthdaro â'r amcanion neu a all niweidio enw da Age Cymru.
8. Rhaid i ymddiriedolwyr wneud penderfyniadau gyda'i gilydd a chymryd cyfrifoldeb ar y cyd amdanynt. Rhaid i'r graddau sydd gan unrhyw ymddiriedolwr neu grŵp bychan o ymddiriedolwyr y grym i siarad neu weithredu ar ran Age Cymru neu'r Bwrdd fod yn fater i'r ymddiriedolwr i benderfynu efo'i gilydd (yn ddarostyngedig i unrhyw reolau cyfansoddiadol). Rhaid cofnodi unrhyw benderfyniadau.
9. Rhaid i ymddiriedolwyr sy'n gwasanaethu ar y Bwrdd fel enwebai rhwydwaith neu sefydliad dderbyn mai eu hunig gyfrifoldeb yw Age Cymru, nid eu grŵp neu gorff enwebu.

10. Ni ddylid gofyn am roddion yng nghyswllt rôl ymddiriedolwr. Os cynigir rhoddion, dânt yn eiddo'r sefydliad a rhaid eu defnyddio er ei fudd. Bydd unrhyw eithriadau i'r rheol wedi'u sefydlu mewn polisi cytunedig. Rhaid i roddion neu letygarwch a gynigir gan unrhyw gyflenwr neu sefydliad masnachol allanol gael eu cymeradwyo ymlaen llaw gan y Cadeirydd, neu yn ei (h)absenoleb, swyddog anrhydeddus arall. Dylai rhoddion neu letygarwch a gynigir i'r Cadeirydd gael eu cymeradwyo ymlaen llaw gan y Dirprwy Gadeirydd lle bynnag bo hynny'n bosibl.

Cyfrifoldebau

11. Rhaid i ymddiriedolwyr, gyda chymorth y Prif Weithredwr, ffurfio ac adolygu gweledigaeth, gwerthoedd a strategaeth hirdymor Age Cymru yn rheolaidd yn ogystal â pholisïau i'w cyflawni.
12. Gyda chymorth y Prif Weithredwr a chynghorwyr proffesiynol priodol, rhaid i ymddiriedolwyr sicrhau bod Age Cymru yn cydymffurfio â gofynion rheoleiddiol a statudol a rhaid iddynt ymarfer rheolaeth gyffredinol dros faterion ariannol Age Cymru. Yn ogystal â chydymffurfio â gofynion statudol, dylai ymddiriedolwyr gael ymrwymiad i ddatblygu a gweithredu arfer dda.
13. Rhaid i ymddiriedolwyr fod yn gyfarwydd ag erthyglau cymdeithasau Age Cymru a'u hadolygu'n rheolaidd. Rhaid gwneud unrhyw newidiadau yn unol â gofynion cyfreithiol.
14. Er mwyn datblygu gwybodaeth gyfredol Age Cymru a rhoi credadwyaeth i'w hunain, dylai ymddiriedolwyr ymdrechu i gynnal cysylltiadau a chadw mewn cysylltiad ag Age Cymru drwy ymweliadau rheolaidd â swyddfeydd yr elusen. Oni bai bod rheswm da i gredu bod camau gweithredu'r Prif Weithredwr yn bygwth cywirdeb Age Cymru, dylid gwneud bob ymweliad drwy drefnu â'r Prif Weithredwr neu aelod o staff perthnasol.

Cyfarfodydd y Bwrdd Ymddiriedolwyr

15. Rhaid i ymddiriedolwyr ymdrechu i fynychu cyfarfodydd yn rheolaidd, gan sicrhau eu bod yn paratoi atynt ac yn cyfrannu'n briodol ac effeithiol.
16. Dylai ymddiriedolwyr ddod â safbwynt teg ac agored i holl drafodaethau'r Bwrdd a dylent sicrhau bod yr holl benderfyniadau yn cael eu gwneud er budd yr elusen.
17. Rhaid i ymddiriedolwyr anelu at ragweld unrhyw wrthdaro buddiannau, a'u hosgoi. Lle bo hynny'n codi, rhaid i ymddiriedolwr ddatgan buddiant ac esgusodi ei hun o unrhyw drafodaeth neu bleidleisio ar y mater gan ymddiriedolwyr eraill. Rhaid i unrhyw drafodyn y bydd yr ymddiriedolwr yn elwa ohono yn naill ai'n uniongyrchol neu'n anuniongyrchol gael awdurdod cyfreithiol priodol.
18. Rhaid i wybodaeth neu ddeunydd cyfrinachol (cysylltiedig â defnyddwyr, buddiolwyr, aelodau, staff, busnesau masnachol, etc) a ddarperir i gyfarfod Bwrdd neu a drafodir mewn cyfarfod Bwrdd aros yn gyfrinachol ac o fewn cyfyngiadau'r Bwrdd, ac ni ddylid eu trafod y tu hwnt i gorff yr ymddiriedolwyr.
19. Mae ymddiriedolwyr yn gyfrifol am ddatblygu a sicrhau gwaith cynnal a chadw Bwrdd sefydledig, cytbwys a chymwys, yn cynnwys gweithdrefnau clir ar gyfer dewis, dethol, hyfforddiant, ymddeoliad ac os yn angenrheidiol, cael gwared ar ymddiriedolwyr.

Staff

20. Rhaid i ymddiriedolwyr sicrhau bod dealltwriaeth glir o gwmpas yr awdurdod sydd wedi'u dirprwyo i'r Prif Weithredwr.

21. Dylai polisïau a strategaethau sydd wedi'u cytuno gan yr ymddiriedolwyr gael eu mynegi mewn telerau eglur ac ymarferol, fel bod y Prif Weithredwr neu aelod o staff sy'n gyfrifol am weithredu'r polisïau hynny yn glir ynglŷn â'i waith. Dylai'r cyfarwyddyd a roddir i'r Prif Weithredwr a'r Gyfarwyddiaeth ddod gan y Bwrdd cyfan.
22. Dylai ymddiriedolwyr ymddwyn yn deg ac yn unol ag egwyddorion cyflogaeth a chyfleoedd cyfartal wrth wneud penderfyniadau sy'n effeithio ar benodi, recriwtio, datblygiad proffesiynol, gwerthuso, tâl a disgyblu'r Prif Weithredwr a staff eraill.
23. Rhaid i ymddiriedolwyr ddeall, derbyn a pharchu'r gwahaniaeth mewn rolau rhwng y Bwrdd, y Prif Weithredwr a rheolwyr, gan sicrhau bod y Swyddogion Anrhydeddus, y Bwrdd, Prif Weithredwr a staff yn gweithio'n effeithiol a chydlynol er budd Age Cymru, a datblygu perthynas gefnogol a ffyddlon i'r ddwy ochr.
24. Ar ôl rhoi'r awdurdod dirprwyedig i'r Prif Weithredwr, dylai ymddiriedolwyr fod yn ofalus - yn unigol a gyda'i gilydd - i beidio â'i danseilio ar lafar neu drwy weithredu.

Cydnabyddiaeth - Mae'r Cod Ymddygiad hwn wedi'i ddiwygio o fodel a ddarparwyd gan Gymdeithas Prif Weithredwyr Sefydliadau Gwirfoddol (ACEVO). Cafodd model y Cod Ymddygiad ei gynhyrchu ar ôl dau ymgynghoriad helaeth gyda Chadeirydd yr Ymddiriedolwyr, Ymddiriedolwyr a Phrif Weithredwyr. Bu i Gomisiwn yr Elusen groesawu'r fenter a chynnig cymorth i baratoi'r Cod.